

# ZOBK, Speciaalclub voor Zeldzame Oorspronkelijke Belgische Krielhoenderrassen

## Wat is de ZOBK?

De ZOBK is de speciaalclub voor fokkers en liefhebbers van de 8 volgende dwerg(kriel)hoenderrassen:

- Bassette
- Doornikse kriel
- Grubbe baardkriel
- Watermaalse baardkriel
- Ukkelse baardkriel
- Everbergse baardkriel
- Belgische kriel
- Waasse kriel.



## Waarom deze rassen?

De naam ZOBK is afgeleid van vier kenmerken van deze speciaalclub:

- Z** van zeldzaam, de ZOBK-rassen worden weinig gehouden
- O** van oorspronkelijk, de oorspronkelijke krielhoenderrassen bestaan alleen in de kriel-variant. Deze rassen komen dus niet voor in een grote variant.
- B** van België, de genoemde rassen hebben allen hun oorsprong in België
- K** van kriel, deze rassen zijn echte krielrassen, dus klein.

## Wat is het doel van de ZOBK?

Het doel van de ZOBK is met elkaar de rassen in de ZOBK-familie in stand te houden en deze rassen volgens standardeisen te fokken en te verbeteren.

Niet minder belangrijk is elkaar daarbij te helpen, anderen ook enthousiast te maken voor deze rassen en veel plezier te beleven aan het fokken, houden en tentoonstellen van deze dieren.

## Clubactiviteiten

- het stimuleren van het houden en fokken van de ZOBK-rassen en daarmee het in stand houden van deze zeldzame rassen
- het bemiddelen bij het kopen en verkopen van goede (fok)dieren
- het begeleiden van nieuwe fokkers en liefhebbers van deze rassen
- het jaarlijks organiseren van zowel een fokkersdag als een voorjaarsbijeenkomst inclusief de jaarvergadering om kennis, ervaringen en dieren uit te wisselen en de onderlinge band te verstevigen
- het uitzetten van prijzen op tentoonstellingen om de fokkerij, het tentoonstellen van de dieren en een gezonde en plezierige onderlinge 'strijd' te stimuleren
- het tweemaal per jaar publiceren van het clubblad 'ZEKER en VAST' met mededelingen, ervaringen en belevenissen van fokkers en liefhebbers, verslagen van resultaten van de leden op de tentoonstellingen en informatie over het houden en fokken van pluimvee in brede zin
- het behartigen van de belangen van haar leden bij de kleindierenverenigingen, bonden, standaardcommissie en keurmeestervereniging
- het vergroten van de bekendheid van de ZOBK, haar 8 rassen en haar activiteiten door publicaties in relevante tijdschriften, op tentoonstellingen en op andere voorkomende manieren en gelegenheden
- het publiceren van de ZOBK-website op Internet om de bekendheid van onze rassen nog verder te vergroten en geïnteresseerden personen in binnen- en buitenland te voorzien van informatie over de ZOBK en haar rassen.

## Bassette

De naam Bassette betekent 'klein van gestalte'.

Dit ras is rond 1917 ontstaan in de omgeving van Luik in België. Het ras is een halfkriel dat wat grootte betreft valt tussen een groot ras en een kriel(dwerg)ras.

De haan weegt ruim 1000 gram en de hen rond 900 gram. Het ras wordt toch gerekend tot de krielen of dwergen.

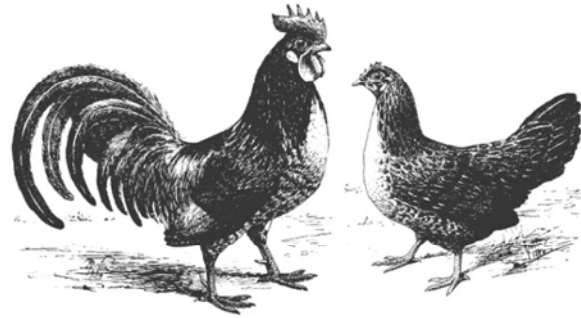
Een goede Bassette is enigszins diep gesteld en heeft een wat gestrekte bouw. De ruglijn is aflopend naar achteren en gaat vloeiend over in een half hoog gedragen en matig gespreide staart. Bij de haan is de sierbevedering goed ontwikkeld en vormt fraaie sikkels.

Typische kenmerken van de hen zijn de omvallende hiel van de enkele kam en de diepe legbuik. Als legras verdient deze kriel het predikaat 'uitmuntend'.

Kwartel en zilvertkwartel zijn de kleuren die we het meest zien.

De Bassettes zijn actieve dieren.

Zij kunnen het best gehouden worden in ruime hokken met een behoorlijke uitloop.

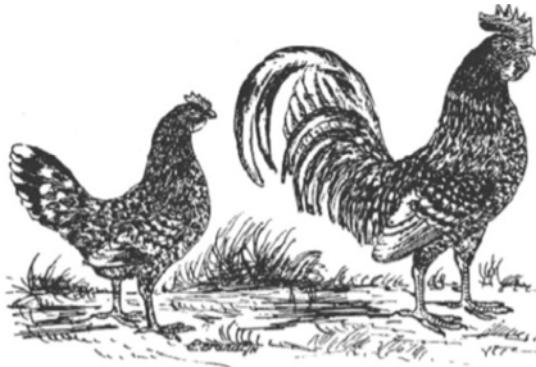


Bassette

### Doornikse kriel

Rond Bleharies in de Frans-Belgische grensstreek, waar de Schelde België binnenkomt, ontstond aan het einde van de 19de eeuw een streekras met de naam 'Naine du Tournais'.

In het Nederlands vertaald betekent dit Doornikse kriel. In de volksmond werd dit ras aangeduid met het 'schippers kipje', omdat dit rustige dier op veel binnenvaartschepen loslopend aan dek werd gehouden. De Doornikse kriel is een vrij klein ras en behoort tot het landhoentype, maar heeft wel een typische krachtige en brede schouderpartij.



Doorniks kriel

De haan weegt ongeveer 800 gram. Een hen weegt ongeveer 650 gram.

Het ras kent alleen de kleurslag driekleurbont, die bestaat uit een kastanjebruine grondkleur met daarop onregelmatige zwarte en witte veervelden.

De Doornikse kriel leent zich uitstekend voor een ruime ren of een vrije uitloop. Door het rustige karakter kan de Doornikse kriel ook goed in een binnenhok worden gehouden. Doornikse krielhennen zijn goede legsters en betrouwbare broedsters.

### Grubbe baardkriel

De Grubbe Baardkriel is de staartloze variant van de Antwerpse baardkriel. Deze baardkriel is rond 1904 ontstaan in de Grubbe-fokkerij van Antwerpse baardkrielen, dicht bij het plaatsje Kortenberg.

De Grubbe baardkriel is in alles, behalve de staart, een Antwerpse baardkriel.

Het is dus een kleine parmantige kriel met een lage stelling, laag gedragen vleugels, een korte zeer dikke hals en een goed gevulde driedelige baardpartij.

Een voldoende brede stuitpartij geeft een mooie bolstaart.

Een haan weegt ongeveer 650 gram en een hen weegt ruim 550 gram.

Grubbe baardkrielen zien we vooral in de kleuren kwartel en zwart.

De Grubbe baardkriel is een betrouwbaar ras en geschikt voor een beperkte ruimte.

De hennen leggen voldoende eieren.



Grubbe baardkriel

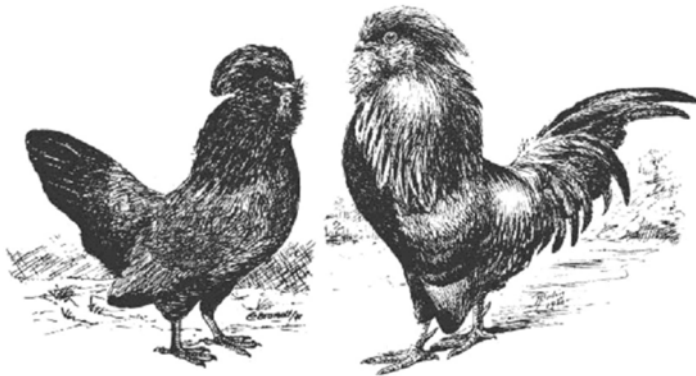
### Watermaalse baardkriel

In de Brusselse deelgemeente Watermaal-Bosvoorde is rond 1922 de Watermaalse baardkriel ontstaan. Het ras heeft nooit de populariteit van haar neef de Antwerpse baardkriel bereikt.

Een goede Watermaalse baardkriel is een parmantig krielhoen met een lage vleugeldracht en een opgetrokken borst. Ook de staart wordt tamelijk hoog gedragen en moet zeker bij de hennen een stompe driehoek vormen.

Een vol halsbehang, een driedelige baard, een unieke driedoornige rozekam en het kleine kuifje maken de Watermaalse baardkriel tot een bijzondere en unieke verschijning.

De Watermaalse baardkriel is één van de allerkleinste krielen die we kennen. De haan weegt maar ongeveer 600 gram en de hen ongeveer 450 gram.



Watermaalse baardkriel

De Watermaalse baardkriel is in ons land erkend in ruim 30 kleurslagen.

De meeste dieren worden gefokt in de kleurslagen kwartel, witkwartel, zwart buffcolumbia, goudberken en wit.

Het ras is rustig en aanhankelijk.

Deze dieren worden snel handtam.

Onderling zijn de dieren ook verdraagzaam. Veel ruimte vraagt het ras ook niet.

De meeste hennen leggen vrij goed.

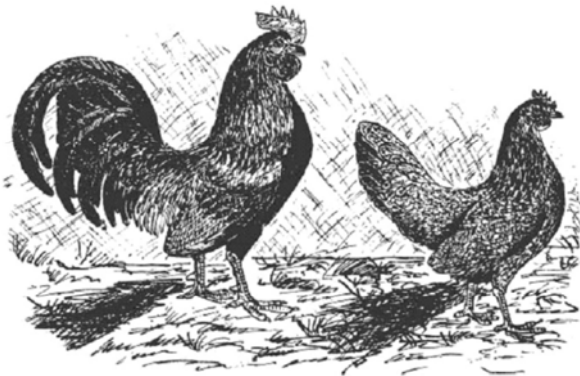
### Belgische kriel

De Belgische kriel is erg zeldzaam. De indruk van deze kriel is klein, parmantig en sierlijk.

Het type van de Belgische kriel lijkt sterk op dat van de Hollandse kriel.

De hanen hebben een volbevederde staart met lange en brede hoofdsikkels die goed gebogen zijn.

De bisikkels zijn rijkelijk aanwezig en het zadelbehang is goed ontwikkeld. In vergelijking tot de Hollandse kriel is de Belgische kriel iets groter.



Belgische kriel

Toch horen zij zeer beslist tot de kleinste krielen. Een haan weegt ongeveer 650 gram en een hen 550 gram.

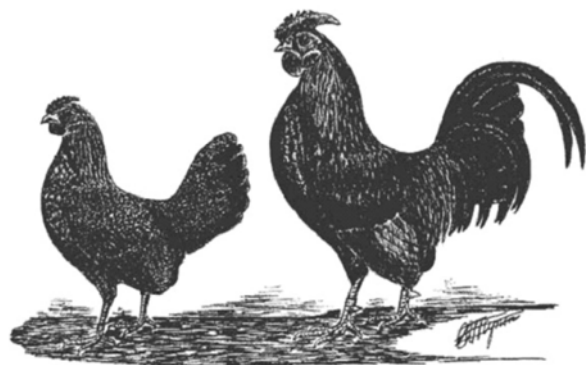
We zien deze krielen in ons land in de patrijs- en de zilverpatrijskleur.

Door haar kleinheid is de Belgische kriel goed op een klein oppervlakte te houden. In een vrije uitloop verdragen de hanen elkaar goed. De hennen zijn geen grote legsters.

### Waasse kriel

De Waasse kriel is de rozekammige-variant van de Belgische kriel. Deze krielen zijn verder volledig vergelijkbaar met de Belgische krielen, hoewel het ras in Nederland alleen erkend is in de patrijskleur. Waarschijnlijk ontstond dit ras in de streek 'Waasland' of 'Land van Waas', een gebied ten westen van Antwerpen, dicht tegen de grens met Nederland.

Het ras is ook zeer zeldzaam.



Waasse kriel

### Ukkelse baardkriel

Dit ras is ontstaan in 1905 en genoemd naar haar geboorteplaats, de Brusselse deelgemeente Ukkel. In België is het ras ooit redelijk populair geweest. Nu is het ras in Nederland en België zeer zeldzaam. Een Ukkelse baardkriel is laag gesteld, heeft een korte en volle halspartij en een halfopen staartpartij. De staart mag niet te breed aangezet zijn en moet bij zowel bij de haan als de hen een stompe driehoek vormen.

De hoofdsikkels van de haan mogen niet te lang zijn, mogen ook niet doorbuigen en moeten een beetje puntig uitlopen. Het ras heeft een enkele kam, bevederde poten en een volle driedelige baard.

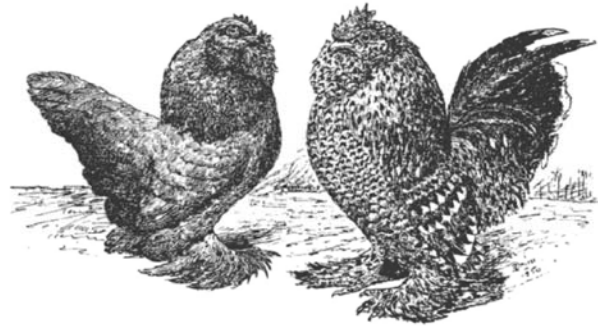
Het gewicht van een haan is rond 700 gram. Een hen weegt ongeveer 550 gram.

Ukkelse baardkrielen worden zeer weinig geshowd.

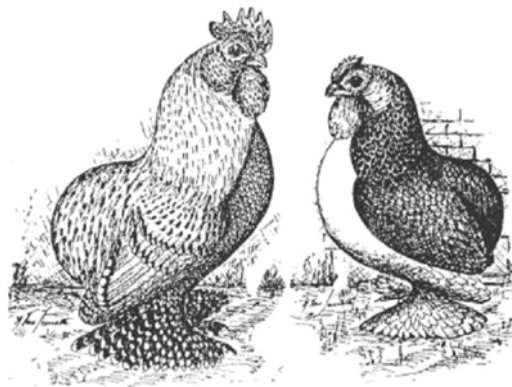
De dieren worden vooral gefokt in zwart en porseleinkleur.

Ukkelse baardkrielen zijn rustig, verdraagzaam en betrouwelijk van karakter.

De Ukkelse baardkrielen zijn geen grote legsters van eieren.



Ukkelse baardkriel



Everbergse baardkriel

### Everbergse baardkriel

De Everbergse baardkriel is de staartloze variant van de Ukkelse baardkriel.

Met uitzondering van de staartpartij zijn deze twee rassen volkomen gelijk.

De eerste Everbergse baardkriel werd geboren in 1906 in Everberg, een klein plaatsje ten oosten van Brussel. De Everbergse baardkriel is nooit populair geweest en is nog steeds erg zeldzaam.

**U ziet het, lid worden van de ZOBK is altijd de moeite waard en u krijgt een uiterst plezierig, klein en aantrekkelijk maar zeldzaam ras in uw hok.**

### Hoe bereikt u ons?

Hebt u vragen over de ZOBK, over het lidmaatschap, de genoemde krielrassen of wilt u meer informatie?

U bent bij ons van harte welkom.

Het secretariaat wordt verzorgd door: Ineke Rijs  
Ganzert 14, 4031 KC Ingen  
tel. 0344 – 693097  
e-mail: zobk@zobk.nl

Kijk op onze website: [www.zobk.nl](http://www.zobk.nl)

